

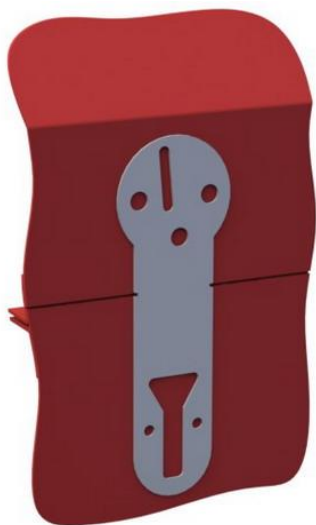
Инструкция по встройке монетоприёмника NRI G-13

в платёжный терминал с помощью комплекта «In-Two»
(Встройка показана изнутри, корпус условно «вырван»)

Накладка с монетоприёмной щелью устанавливается над дверью корпуса и скрепляется сквозь корпус с опорой кронштейна монетоприёмника.

Панель возврата монет устанавливается на двери.

Таким образом, благодаря разделению габаритной (высота 120 мм) оригинальной лицевой панели на 2 отдельные части небольшого размера (диаметр щелевой накладки 64 мм) становится возможной встройка монетоприёмника в большинство существующих корпусов платёжных терминалов.



1. Приставить и выровнять разметочный шаблон. Шаблон можно приклеить на двухсторонний скотч, а после монтажа убрать остатки скотча скотчклинером. Необходимо тщательно вымерять положение шаблона, при этом нужно учитывать следующее:

- монетоприёмник не должен упираться верхней частью в мониторную сборку, а с боков в сейф купюроприёмника или принтер;
- должен быть доступ к монетоприёмнику для его снятия при обслуживании;
- панель возврата монет не должна упираться в принтер или сейф купюроприёмника;
- монеты, идущие на возврат из монетоприёмника, должны беспрепятственно падать в воронку панели возврата монет.

Боковые риски-пазы на шаблоне выполнены для ориентира, их расположение относительно линии разъёма «дверь-корпус» может отличаться на различных моделях корпусов.

Если на корпусе или двери есть конструктивные элементы, мешающие установке комплекта, их нужно «подрезать», не нарушая жёсткости корпуса.

Также можно менять положение панели возврата монет относительно верхней щелевой накладки по высоте – опускать ниже, при этом нужно обеспечить попадание монет на возврат в воронку. Тогда нужно сначала вырезать по шаблону отверстия над дверью, а затем, опустив шаблон на нужное расстояние, вырезать отверстия в двери.

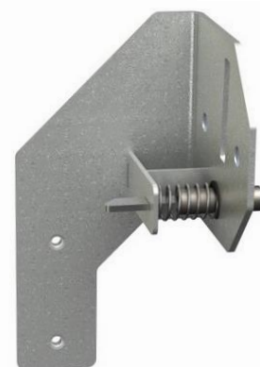
При необходимости «крылья» воронки можно удлинить, приклеив на двухсторонний скотч прямоугольный кусочек пластика.



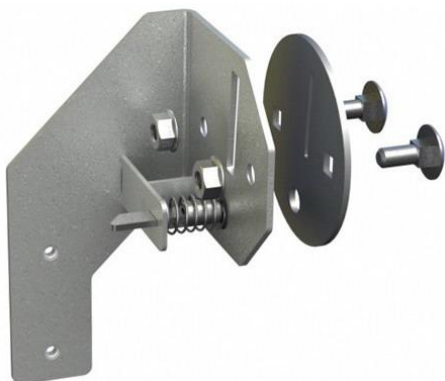
2. Разметить по шаблону, накернить и просверлить отверстия в корпусе и на двери. Пазы можно сделать путём сверления ряда отверстий с последующим их соединением круглым напильником. Также можно использовать шлифмашинку (болгарку) или электролобзик. Заусенцы убрать, острые углы притупить напильником.

Перед вырезкой отверстий защитить внутренние комплектующие терминала от попадания металлических опилок и стружки.

3. Извлечь пружину из оригинальной пластиковой панели NRI G-13. Установить пружину на возврат кнопки в комплекте встройки.

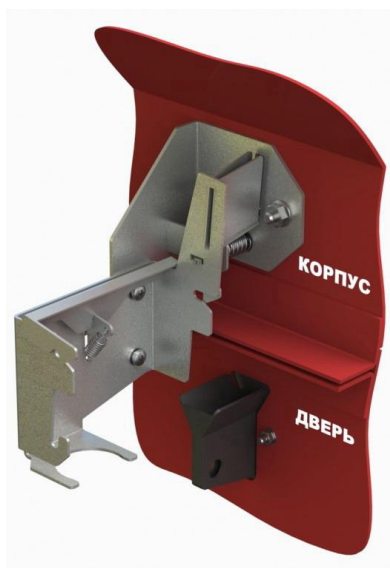


4. Скрепить щелевую накладку с опорой через корпус двумя болтами М6х16 со сферической головкой и гайками.



5. Установить и закрепить на двери панель возврата монет.

Выровнять положение накладки и панели, при необходимости «подработать» отверстия в корпусе и двери.



6. Закрепить кронштейн монетоприёмника на опоре двумя винтами М4х10. Нажать несколько раз кнопку возврата – толкатель должен ходить свободно, без заеданий и возвращаться в исходное положение.

7. Установить монетоприёмник в кронштейн, для чего завести нижним штифтом в паз и прижимая к боковой стенке кронштейна, аккуратно завести верхнюю часть до упора и щелчка защёлки. Защёлка должна зафиксировать монетоприёмник в верхней части.

8. При необходимости установить монетопровод сброса принятых монет. В качестве монетопровода можно использовать гофрированную трубу ПВХ диаметром 40 мм. На кронштейне монетоприёмника имеется клипса для его крепления. Нижнюю часть трубы завести в ёмкость монетосборник.

